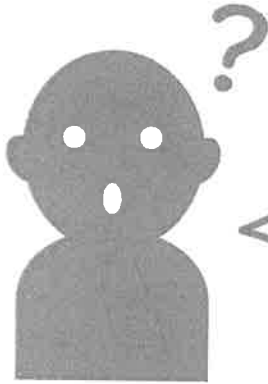


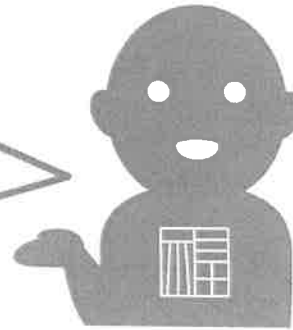
## 質問



保存の観点からも、照明をLEDに変えて頂きたい。  
写真を撮る時にも蛍光灯のちらつきが写り込んでしまいます。。。

当館の照明は全てLEDです。紫外線や赤外線の出出を極力抑えたタイプを使用しています。場所によっては照明が反射してしまうのは額に使用されているアクリルが低反射タイプではないことが原因です。とはいえ全てのアクリルを交換するには途方もないお金がかかるため、一生懸命に照明の調整をしてアクリルを外したりはしています…。

## 回答



## 質問



若沖に会いに来たのに……

残念になりました……

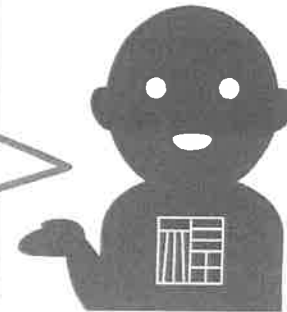
2021.7.25

日本画は光によって劣化しやすいため、続けて展示  
できる期間といたのが限られています。☹️

そのため、他館でも日本画の常設展というのはありません。  
(油絵などにはありますが、画材が違いため)

日本画を扱う美術館へお越しの際は、  
ホームページなどで展覧会情報を事前にチェックした  
事をおすすめします！10月から若沖出展ですよ☺️

## 回答



## 質問



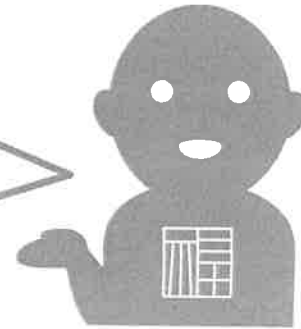
こちらの美術館がだいすきで、関西を訪れる  
たび、展示にうかがってみたいです。

私は現在学芸員資格取得を目指しているの  
ですが、福田美術館さんは博物館学芸員  
実習生の受け入れを行われているのでしょうか？

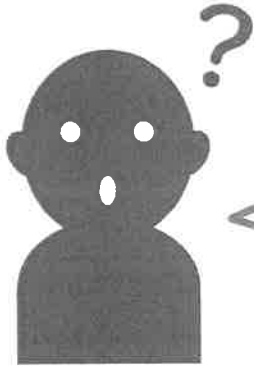
残念ながら当館は実習の受け入れを行っておりません。  
小規模な館なので受け入れる余裕が無く申し訳ありません。

学芸員は美術品の取扱いはもちろん  
文章が正しく書けるということが大変重要です。  
がんばって下さい！応援しています。

## 回答



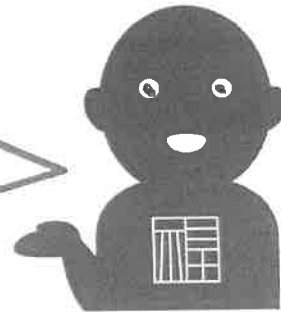
## 質問



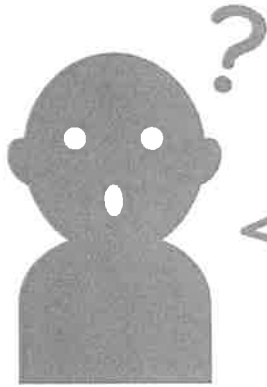
赤ちゃんや小さい子どもと  
楽しむ方法を、ぜひ  
知りたいです！

5〜6才であればお子さんの興味を持って楽しく見られる  
題材(例:動物画など)を選び、事前に画集やWebで  
「細かく描いてあるね!」といった方に親子で学習しておいた  
方が楽しめるかと思えます。お家で白黒印刷してぬりえとし  
絵に親しむのもよいですね。  
赤ちゃんは手に視力が定まっていなため絵画を見ることは  
難しいと思えます。色がはじけた触れるオプジェクションのある  
美術館、彫刻にある野外美術館であれば楽しめる  
かもしれませんね。

## 回答



# 質問

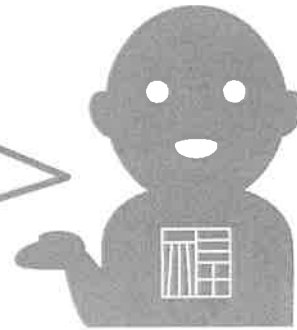


美術館, とても楽しく拝見させて頂きました。  
建物も堅すぎない、装いで終始穏やかに観ることができました。

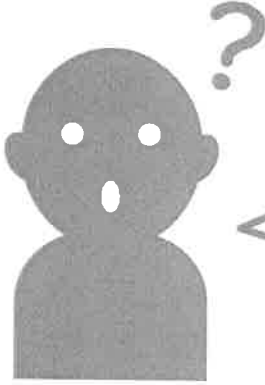
後ろのお庭も素敵なので、こちらは何かテーマやモチーフはあるのでしょうか。もしあれば教えて頂きたいです。是非来訪あり♡

楽しんでいただけたら何よりです。こちらも持続してゆかれています。  
お庭は京都迎賓館、鈴木拙館, などの庭とつながり、三谷康彦先生の設計です。三谷先生は中高生の頃京都にお住みで嵐山まで自転車に乗ってホトに乗って下りて、その頃嵐山を美しく彩っていたカマツの林を当館の庭のメイン植栽とすることで失われた風景を補おうと考えられました。嵐山の松はマツノ仏の被害が大きく今ではかなり枯れてしまっている。また美術館の前の大堰川の堰(せき)のすぐそばに水が流れて静かであり花や紅葉が美しい嵐山をのぞくことが出来ます。この景色を庭の水盤に映し出すことで、水盤から川に向かえば水が流れて音がするのと近い音を再現し、静かな庭を意図して作られました。四季折々の花が絶えることがない、美しい庭とさせていただきます。

# 回答



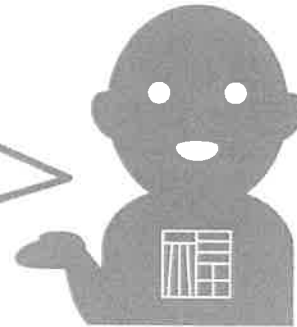
## 質問



日本画を鑑賞することに  
慣れていないのですが、  
観るべきポイントがあれば  
教えてください。

使われている色や筆使いに注目して  
見ると画家の技術の高さが分かります。  
また、並んでいる作品の中で、  
自分の好きな作品を1点持ち帰る  
としたらと...と考えるとより真剣に  
作品を見ることできると思います。

## 回答



## 質問



木村武山の絵をいくつか  
もあ持ちなので、  
ぜひ、展覧会して下さい。  
(茨城県でもたおしがないので……)

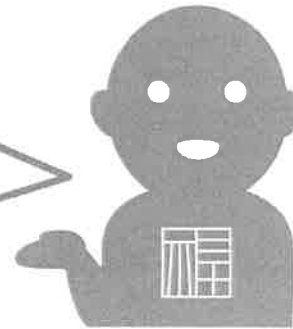
ご質問ありがとうございます。

将来的に、東京画壇の展覧会を企画・開催

したいと考えております。

その際、木山武山の作品もたくさん展示いた  
します!!

## 回答



# 質問



絵の並び 4枚の題名が逆順  
だったのは理由があるのでしょうか？



ふゆき

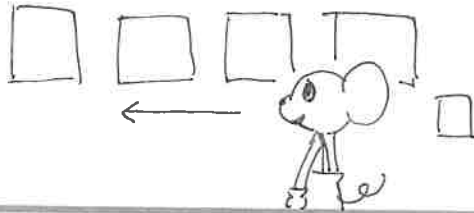


のとか

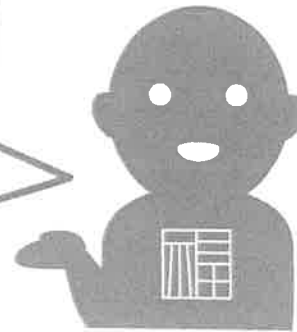
Art 023

通常作品は右から順にご覧いただくように  
展示しております。

なので、タイトルの順番で観ていただければと  
思います。



# 回答





## 質問



福田美術館では約1,800点の所蔵品が  
あるとのことですが、  
ふっちゃん! 一番又高い(貴重な)のは  
どの作品ですか?

ふっちゃん... 気にして下さるね!

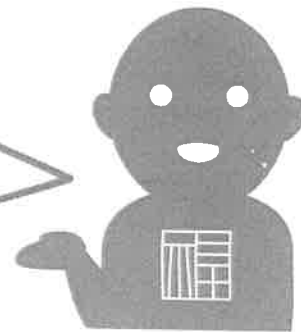
重要文化財に指定されている

渡辺崋山 <sup>トウノエノリ</sup> 干公高門図, (すかね、やま)...

こちらに今回展示している作品の中です

大観の「富士図」屏風です。あれだけ大玉ですからね!

## 回答



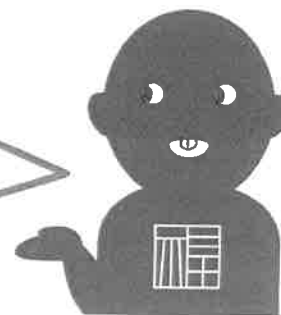
## 質問



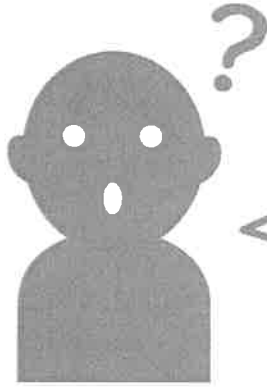
となりにあるホテルと一体的な  
建物デザインですが、同じ設計者？  
または同じオーナーですか？

はい、同じ安田アトリエムのデザインです。  
美術館とホテルの運営は別々の会社ですが、  
オーナーは一緒です！

## 回答



## 質問



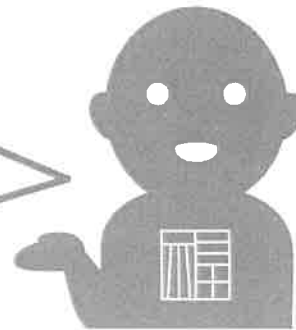
ギャラリーが狭いせいか、おしゃべりが多くなり、集中出来ない時の度々お礼を。

監視の方の人数も少ないため来館者が来館者へ注意するのを二回目撃しました。何か

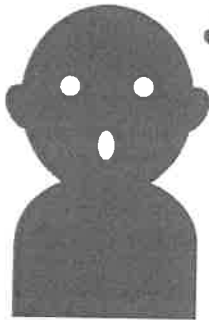
改善作をとらまえているのでしょうか？

当館としては、適度に感想などをお話しいただきながらご覧いただきと考えております。もちろん、大声や過度にさわがしくされる事は遠慮頂いております。話し声が気になる方には耳せんをご用意しております。

## 回答



## 質問



毎回何かのテーマにくくって  
展覧されていますが、どんなふうに  
テーマは決まっているのですか？  
やはりタイムリーなもの（例えば「テーマに  
なった若冲、たむらひ」）が、選ばれるの  
でしょうか？

様々な要素を検討し全員で決めます。  
例えば...

- 生誕00年・没後00年の節目周年記念
- 未公開作品の内容
- 来館者の好み
- 季節・年中行事

9/16 - 75テーマ / 合戦のしほり 小のてすか いたもてびり  
と合戦のしほりてすかおの

## 回答

